



„Jelenlét,  
– a roma integrációt szolgáló  
fejlesztések megalapozása,  
szociális munka kirekesztett  
közösségekben, szegregátumokban

---

Készült a Magyar Máltai Szeretetszolgálat megbízásából a PAIRS „Effective Programmes for the Active Integration/Inclusion of the Roma in South East Europe” című projekt keretében.

*2013. május 31.*

Készítették:  
**Kiss Dávid**  
**Lantos Szilárd**  
**Marozsán Csilla**  
**Németh Nándor**

## Tartalom

Összefoglalás .....	3
A Jelenlét térszerkezeti alapjai .....	5
A Jelenlét lépései és eszközei – konkrét példákon keresztül .....	7
Finanszírozás.....	15
Eredmények .....	17
Fenntarthatóság .....	18
Átültethető elemek.....	19

## Összefoglalás

Az esettanulmány a Magyar Máltai Szeretetszolgálat által kirekesztett közösségekben, szegregátumokban (Tarnabodon, Monoron, Veszprémben, Pécs György-telepen, illetve 8 magyarországi kistérséget érintő gyerekszegénység elleni program keretében) végzett szociális munkáját foglalja módszertani keretbe, különös tekintettel a szociális munka szerepére a mélyszegénységben élők, és ezen belül a romák felzárkóztatásának elősegítésére tett fejlesztések megalapozásában és érdemi megvalósulásában.

A Máltai Szeretetszolgálat által fejlesztett szegregátumokban élőkhez hasonlóan valamennyi, egy-egy utcát, egy városrészt, vagy akár egy teljes települést kitevő szegregátumban élő embernek, családnak, és természetesen a szegregátumokba születő és ott felnövekvő valamennyi gyereknek szinte ugyanazokkal a leküzdhetetlen nehézségekkel kell szembenéznie. A romákra és már gyakran a szegényekre is irányuló, teljes társadalmi csoportokat ellehetetlenítő előítéletek mellett jellemző a túlélést és a fejlődést segítő szolgáltatások elérésének korlátozottsága, a gyér közlekedés, a szociális és az alapvető egészségügyi ellátások hiánya, a más településeken, településrészekben megszokott infrastruktúra hiánya. Gyakori a gyerekkori fejlesztések elmaradása, az egyedülként választható rossz, szegregált iskola, amiből fakadnak az iskolai kudarcok, a lemorzsolódás, az alacsony iskolai végzettség, a munkanélküliség. Ha már lenne munka sem tudná ki elvállalni. A telepeken általános az elégtelen étkezésből és lakhatási viszonyokból vagy szenvedélybetegségekből fakadó leromlott egészségi állapot. Megjelenik az egyre több családot utoléró bűnözés, az erőszak, az uzsora, a legnehezebb helyzetű területeken a prostitúció, az emberkereskedelem, s általánossá válik a hatóságok által is leginkább tehetetlenül szemlélt törvényen kívüli létezés.

Mindezek általános szegénységet, reménytelenséget, a jövőkép hiányából fakadó „itt és most” működést eredményeznek. A telepiekről általában lemondott már a külvilág, ahogy ők maguk sem hisznek abban, hogy eséllyel indulnak az életben. Fejlesztések egyébként sem történnek, az EU-s források máshol hasznosulnak, itt már az EU-s pénz sem segít. A probléma ugyanakkor velünk, az országainkban él, időnként a felszínre tör, esetleg politikailag felkapják, s szép csendben eszkalálódik.

A Jelenlét módszer arra alkalmas, hogy nyitott, kezdeményező, folyamatos segítő jelenlétre és bizalomra épülő szociális munkára alapozva olyan kirekesztett, mélyszegénységben élő társadalmi csoportok is hozzájussanak különféle közösségi-szociális, majd erre épülve egyéb, pl. oktatási, egészségügyi stb. szolgáltatásokhoz, amelyek esetében ez hosszú idő óta nem valósult meg, és sem a hazai közigazgatás, sem az EU-s fejlesztéspolitika nem volt képes ezt a kirekesztettséget oldani. A célcsoport az adott szegregátum vagy telep teljes lakossága. A Jelenlét célja az, hogy ezeken a társadalmilag atomizálódott helyeken élő közösséget hozzon létre, hogy az adott szegregátum állapotához igazított kisebb-nagyobb fejlesztéseket indíthasson el, hogy hidat teremtsen a többségi társadalom és a szegregátumban élők között, hogy a telepen élők mellé álljon, hogy embernek tekintse őket, s hogy egy idő után a szegregátum közössége képes legyen önállóan is szembenézni az őt érő kihívásokkal és képes legyen felvállalni, kezelni saját problémáit.

A Jelenléthez szükséges eszközrendszer nem korlátozódhat pusztán a szociális munkára, minden egyes szegregátum fejlesztése komplex szemléletet követel meg. A kezdeti bizalomépítés után kiterjed a szükséges egészségügyi, oktatási, lakhatási, vagy akár foglalkoztatási beavatkozások

(fejlesztések) felismerésére és bevezetésére is, amihez persze minden esetben több év kellett. A Máltai Szeretetszolgálat gyakorlatában kiemelt jelentősége volt a szervezeti háttérnek, annak, hogy a MMSZ egyrészt folyamatosan rendelkezett a programok működtetéséhez némi szabad pénzeszközzel, másrészt az egyesületben megvan az a menedzsment- és szakértői kapacitás is, ami lehetővé tette a komplex beavatkozások viszonylag gyors megtervezését és kivitelezését, idővel pedig az egyes programok hálózattá szerveződését is.

A Jelenlét a programot működtető szervezettől és szociális munkásoktól sokirányú szakmai felkészültséget, elkötelezettséget, széles szakmai látóteret, nagyfokú rugalmasságot és kreativitást, ugyanakkor a pénzeszközök hatékony, ötletes, a fenntarthatóságot messzemenőig szem előtt tartó, de kimondottan a helyi szükségletek alapján történő felhasználását követeli meg. A Jelenlét első fázisában kialakult személyes kapcsolatokra, közösségi el- és befogadásra és bizalmi struktúrákra épülő szociális diagnózis minden egyes telep esetében a Jelenlétet építő szociális munkások fejében alakul ki és áll össze.

A továbblépés, a diagnózisra épülő fejlesztések sora már biztosan nemcsak a szociális munka és a szociális szolgáltatások területét érintik, hanem a gyerekvédelemtől a foglalkoztatás területéig mind több szakembert bevonva egyéb közszolgáltatásokat is. De mivel más, fejlesztési kapacitásokkal rendelkező szereplő továbbra sincs jelen a kirekesztett közösség életében, csak a Jelenlétet megvalósító szociális munkás, így neki magának kell tisztában lennie különféle, az adott helyzetre adaptálható oktatási, egészségügyi, lakhatási, foglalkoztatási alternatívákkal – erre működőképes megoldásnak tűnik, ha szakértői team szerveződik az adott jelenlét-program köré.

A Jelenlét programot megjelenítő szociális munkás tevékenysége a különféle fejlesztések elindulása után is alapvető fontosságú, hiszen nem léphet ki a telep közösség életéből, nem adhatja fel az általa megépített társadalmi-kapcsolati tőkét, s változatlanul hidat kell képeznie a többségi társadalom és a szegregátumban élők között, kellő kompetenciákkal felruházva garantálnia kell az egyes tevékenységek célratartását, a fejlesztések koherenciáját és megfelelő ütemességét.

## A Jelenlét térszerkezeti alapjai

Magyarországot az Európai Unió viszonylatában jelentős területi egyenlőtlenségek jellemzik. A gazdasági értéktermelés (GDP) és fejlettség (GDP/fő) tekintetében élesen elválnak egymástól egyrészt a főváros és környéke, másrészt az ország többi térségének teljesítménye, ugyanakkor a Balatontól északra lévő megyék gazdasága is sokkal jobban integrálódott a nyugat-európai gazdasági térhez, mint az ország többi részének gazdasága. Ezeket a makro-regionális egyenlőtlenségeket ugyanakkor további térszerkezeti jegyek helyi szinteken tovább mélyítik. Általánosan él egy város-falu törésvonal a térszerkezetben, amin belül mind a városállomány, mind a községek köre erősen tagolódik méret és funkciógazdagság szerint, a méretnagysággal összefüggő egyenlőtlenségeket pedig átszövi egy általános Nyugat-Kelet kettősség. A fejlesztéspolitikai eszközrendszer a regionális operatív programok révén egyrészt regionális szinten, másrészt kistérségi szinten, a leghátrányosabb helyzetű kistérségek kiemelésével kívánta a térszerkezeti folyamatokba beavatkozni.

Ugyanakkor élő tapasztalat, hogy a leghátrányosabb helyzetű kistérségekben, de az ország egyéb tájain is „tömegével találunk szegregálódott, leromlott, a külvilágtól elvágott falvakat, a falvak szélén – de akár központjában is – elhelyezkedő szegény- és cigánytelepeket, a termelés megszűntével elhagyott, majd a legszegényebbek által ismét lakóhellyé tett egykori bányász- és munkáskolóniákat, hasonló sorsra jutott majorsági és TSZ épületeket”<sup>1</sup>. Az idézett tanulmány szerint az ország 823 településén 1633 szegény- és cigánytelep, településszövetbe ágyazódott szegregátum található (1. ábra), az alábbi megoszlásban:

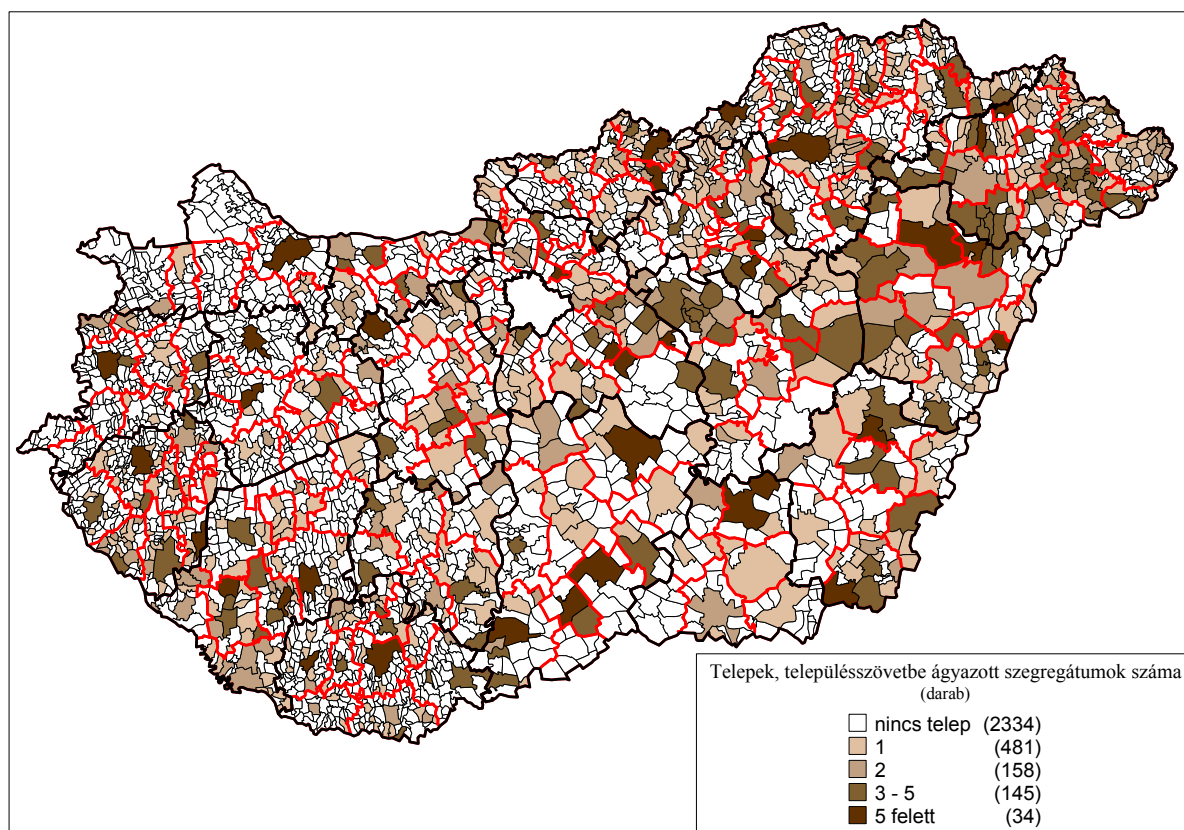
- Falvak (község, nagyközség): 974 db
- Város: 518
- Megyei jogú város: 109
- Budapest: 32

Az elemzés szerint összesen kb. 300.000 ember él szegregált lakókörülmények között, közülük 26ezren külterületen a 224 településhatáron kívüli szegregátumban.

---

<sup>1</sup> Domokos Veronika (2010): Szegény- és cigánytelepek, városi szegregátumok területi elhelyezkedésének és infrastrukturális állapotának elemzése különböző (közoktatási, egészségügyi, településfejlesztési) adatforrások egybevetésével. ECOTREND Bt., Budapest, 2010. július 1. Kézirat. Készült a Nemzeti Fejlesztési Ügynökség Koordinációs Irányító Hatóság LHH Fejlesztési Programiroda megbízásából. 4. o.

1. ábra: Szegregált lakókörnyezetet magukba foglaló települések Magyarországon, 2010.<sup>2</sup>



Annak ellenére, hogy a szegény- és cigánytelepek rehabilitációja, integrációja ilyen komoly tényezője a területi kohéziós célrendszernek, s így magának a teljes fejlesztéspolitikának, nincs olyan egységes dokumentum, amelyik a fejlesztéspolitika számára átfogóan megfogalmazta volna a követendő roma integrációs célokat. Így a roma integrációs célok legfeljebb egy-egy konstrukció (forrás-kihelyezési elképzelések, pályázati kiírások) szintjén álltak rendelkezésre, de ezek között összhang nem volt. Ennek megfelelően – egy 2012. évi átfogó fejlesztéspolitikai értékelés<sup>3</sup> eredményeire támaszkodva – a romák integrációját potenciálisan szolgáló források hasznosulásával kapcsolatban két állítást tehetünk a Jelenlét fontosságával kapcsolatban:

- egyrészt a források lényegében el sem jutnak a kirekesztett közösségekhez, elsősorban a szervezeti kapacitáshiányokra visszavezethetően nincsenek projektek a cigánytelepeken;
- másrészt az ezeket a közösségeket mégis csak valamilyen módon elérő projektek alapvetően kockázatkerülők, így a „célcsoport” lefölözésében érdekeltek, és nem a problémák lényegi és tartós megoldásában.

<sup>2</sup> Forrás: Domokos 2010. 171. o.

<sup>3</sup> „Roma integrációt szolgáló EU-s fejlesztések értékelése”. Kutatásvezető: Teller Nóra. Készítette a Nemzeti Fejlesztési Ügynökség Koordinációs irányító hatósága megbízásából a Pannon.Elemző Iroda Kft. (konzorciumvezető), a Hétfa Elemző Központ Kft. és a Városkutatás Kft. konzorciuma. 2012. március 5. Kézirat.

## A Jelenlét lépései és eszközei – konkrét példákon keresztül

A 'Tabán' szegény/cigány telep Monor centrumától kb. 5-10 perc sétára fekszik, a kertvárosi településrészben zárványként helyezkedik el. Egykor romák és magyarok által egyaránt lakta füves, fás, ligetes terület volt. A település egyetlen szegregátumában 300 fő körüli az alacsonystátuszú népesség száma (142 fő a felnőtt, 168 fő gyermek).

A teljes felnőtt lakosság átlagéletkora 32 év volt, a 18 év alattiak átlagos életkora 7 év. A telepen élő teljes népesség átlagéletkora 20 év, a Tabán tehát egy jellemzően fiatal felnőttek által lakott szegénytelep, ahol sok gyermek él. A 168 gyermek szinte kivétel nélkül hátrányos vagy halmozottan hátrányos helyzetű. A telepen élő tanköteles korú gyermekből 32 fő sajátos nevelési igényű, ez a telepen élő tanköteles korosztály 26%-a. A 14-18 éves korosztályban alig van továbbtanuló.

A telepen élő aktívkorú népességben a munkaerőpiacon történő részvétel kb. 10-15%-ra tehető (betanított- és segédmunka), további 10% a közmunkaprogramban vesz részt. A telep felnőtt népessége a munka világához elsősorban fekete- és idénymunkákon keresztül kapcsolódik.

Szervezett, érdekérvényesítésre alkalmas közösségekkel a telep nem rendelkezik, önerőből ilyen szerveződések létrehozni nem képes. A telepen élő családok szinte mindegyike elsődleges célként fogalmazza meg a telepről történő kitörést, új lakóhely megtalálását. A telep lakóinak a tágabb környezethez való viszonyát hiányok és konfliktusok jellemzik.

A Magyar Máltai Szeretetszolgálat Egyesület **monori „Tabán” Integrációs Programjának** előkészítése 2004. nyarán kezdődött és egy féléves előkészítő munkát követően 2005. január 1-jén indult. Az elsődleges beavatkozás a lakhatási feltételek javítása, kiemelten az életveszély elhárítása volt, a lakhatási program első lépése gyakorlatilag a tragédiák megelőzését célozta. Erre építve a telepen dolgozó szociális munkások megkezdték az önálló életvitelre képes családok mobilizálását, ezzel lakhatásra alkalmas épületeket (is) nyertek a rászorulóknak részére. A telep alapvető szükségleteinek kielégítésére helyeztek el közfürdőt, és egy szociális irodát a folyamatos jelenlét, családsegítés biztosítása érdekében. A program többi tevékenysége ezekre az alapokra épült, és a közösség életében fellelhető hiányokat pótolta, szükségleteit elégítette ki, célként meghatározva a komplex területi és társadalmi integrációt.

A projektben a szociális és lakhatási alprogram keretében cél és elvárt eredmény – a telep minden háztartásra vonatkozóan – legalább az alapvető lakhatási minimumok (beázás, omlásveszély elhárítása, meleg, világosság biztosítása) megteremtése. A telepen élő családok szükséglet-hierarchiájának alapszintű kielégítése feltételezi a többi alprogram sikerességét.

Oktatási, humán erőforrás-fejlesztés alprogram megvalósítása során megcélazzák a város intézményrendszerét, valamint a telepen élő összes korosztályt. A fejlesztés egyik célja és elvárt eredménye, hogy a város intézményrendszere értő, befogadó és alakító közege legyen a telep integrációjának, meginduljon a kommunikáció és az együttműködés. További cél és elvárt eredmény, hogy a telep teljes lakossága hozzáférjen azokhoz a készségekhez, tudásokhoz, amelyek előmozdítják érdekérvényesítő készségeiket, foglalkoztathatóságukat, elősegítik szükséges életmód- és életformaváltásukat.



Az MMSZ a **veszprémi Pokoli Toronyban Vertikális Közösség-rehabilitációs programjával** olyan hiányzó közösségi és önkormányzati funkciókat vállalt fel, melyek alapvetően távol álltak egy civil szervezet kompetenciájától. A kezdeti rendteremtés, azonnali életveszély elhárítás további lépéseiként a projektben a közösségi funkciók erősítése, a fenntartható közösség modellezése történik meg.

A szervezet 2009. áprilisában jelent meg a házban, s azóta van „JELEN”. Lakásvásárlással és bérléssel elérték az 51%-os tulajdoni hányadot, így mint társasház, a többségi tulajdoni jogokkal van esélyük és lehetőségünk a változások végig vitelére.

Új közös képviselőt választottak, s elkezdték üzemeltetni a házat, alapvető életveszély elhárítási munkákat folytattak, mint pl.: lépcsőház üvegezés, kiesés meggátolása, bejárati portál ideiglenes készítése, fertőzésveszély elhárítás elkezdése (ANTSZ 10 éve nem járt a házban, rágcsáló és bogár irtás 5 éve nem volt). Működtetnek egy információs pontot, heti két alkalommal gyermek játszóházat üzemeltetnek, a szociális munkás segítő beszélgetéseket és helyzetfelmérést végez, ültetik a közösségi rehabilitáció magvait.

A ház még menthető volt az induláskor, még nem kellett életveszélyessé nyilvánítani. A Szeretetszolgálat felismerte, hogy jól szervezett közösségi munkával, külső,- belső környezeti rehabilitációval még nem túl késő beavatkozni, még meg lehet menteni ezt a kis falunyi lakosságot befogadni képes közösségi teret.

Továbbra is az életveszély elhárítás, a személyes és közösségi higiéne, a gyermekek felzárkóztatása, segítése, a családtervezés, és a ház működése terén (pl. előre fizetős villany-, ill. vízórák felszerelése, fűtési lehetőség biztosítása, stb.) lépnének előre.

Rövidtávú terveik között szerepel a főbejárat mellett jelenleg élelmiszerboltként nyilvántartott 27 m<sup>2</sup>-es ingatlanrészről kialakítandó portaszolgálat működtetése, mely a ház „zsilip”rendszere lenne, megakadályozva a nem ott lakók bejövetelét, valamint elősegítve a konfliktusok házon kívül

Veszprém történelmi város, egyúttal Magyarország egyik leggazdagabb városa, ahol a munkanélküliség is valamennyivel enyhébb, mint az országos átlag. A lakosság kb. negyedrése van súlyosan eladósodva. Az Önkormányzati bérlakás-rendszer kapcsán komoly várólista kezd kialakulni, de a lakosság 60%-a biztonságos körülmények között él. A Házgyári u.1. (Pokoli torony) 10 emeletes háza a város szegényfoltja, s szinte az egyetlen magára hagyott, megoldatlan szegregált településrész, mely közösségi rehabilitációért kiált.

A közösség jelenlegi létszáma kb. 118 fő. Ebből férfi: 51 fő, nő: 40 fő, gyerek: 27.

Jellemző az általános iskolai végzettség, illetve a szakmunkás iskola az idősebb korosztálynál, kik a rendszerváltás előtt szereztek szakmát, s ma rokkantnyugdíjból, járulékból, munkanélküli ellátásból élnek. A szakképzett és rendszeres munkajövedelemmel rendelkező lakók száma csekély, alkalmi munkavállalás jellemző.

A lakások mérete 16 és 34 m<sup>2</sup> között mozog. Nem egyedi, hogy egy kisebb, 17 m<sup>2</sup>-es lakásban több generáció él együtt, zsúfoltan, egészségtelen körülmények közt. A lakások mérete több helyütt nagyon nehéz körülményeket teremt a gyerekek számára, a minimális lehetőség csakis részben biztosított a gyerekek részére az egészséges élethez. Itt a gyerekek többnyire a folyosón játszanak, élettérként a ház közös részeit használják, mely a többi lakó rosszállását eredményezi, konfliktusokat teremt a családok közt.



maradását. Fontos funkciója lenne a kártyás mérőórák feltöltése, a ház közös ügyeinek rendezése.

Az egészségesebb életkörülmények biztosítása érdekében rágcsáló irtás, fertőtlenítés, szemét újratermelődésének megakadályozása, külső és belső környezet tisztántartása, parkosítás, virágosítás az elsődleges és legfőbb célok, az egyéni egészségfejlesztés mellett. Ez utóbbi tartalmazza a szűrővizsgálatokon, oltásokon való részvételeket, az arra való motiválást.

A „biztonságos közlekedés gyermekeknek is” elv megvalósítása érdekében a lépcsőházakban, feljárókon, lépcsőkön való biztonságos közlekedésre (pl. korlátok, ablaküvegek) figyelnek, az akadálymentes közlekedés elősegítése érdekében felújították az egyik liftet, melyet kártyás rendszerrel működtetnek, ami azt jelenti, hogy mindenki csak a saját lakószintjén tud megállni a lifttel.

Tarnabod község Heves megyében, a Hevesi kistérségben helyezkedik el, mely 17 településből áll. A Hevesi Magyarország 7. legrosszabb helyzetű kistérsége, ahol a gyermekek aránya 56% és minden harmadik ember legfeljebb 8 általános iskolai végzettséggel rendelkezik.

Tarnabod a hetvenes évekig színmagyar falu volt. A Tarnóca 1974. októberi áradása után telepítették be ide az ártérben lakó, hajléktalanná vált tarnazsádányi cigányságot. Addig nem is volt baj, amíg volt téesz, és adott munkát mindenkinek. Aztán a demográfiai visszaesés és a rendszerváltozás átrendezte az etnikai és a megélhetési viszonyokat.

A település rossz földrajzi adottsága, rossz közlekedése miatt nagyon sok a munkanélküli, egyre nehezebb elhelyezkedni. A település halmozottan hátrányos helyzetű, nagyon magas a roma lakosok száma, iskolázottságuk alacsony. A gettósodott településen a 900 fős lakosság nagy része él mélyszegénységben.

A településen a víz-, villany-, telefonhálózat kiépített, (a kistérségben egyetlenként) hiányzik a vezetékes gázhálózat, szennyvízcsatorna és a szélessávú internet kiépítettsége. A település beltéri úthálózata szilárd burkolatú, rossz minőségű, elhasználódott. Közvilágítás a település tartozása miatt fél éve nincsen, de egyelőre – bár a segélyfizetésben időleges kiegészítésre szorultak - még megúszták az adósságrendezési eljárást.

A falu Tarnazsádánnyal közös körjegyzőséget tart fenn, korábban közös fenntartású volt általános iskolájuk is, mielőtt azt átvette a Szeretetszolgálat.

Tarnabodon, egy hajléktalan családok segítésére életre hívott **Befogadó falu program** során jutottak el oda, hogy a helyiek legégetőbb szükségleteire is keresték már a választ. Itt így kezdődött el a falu- illetve vidékfejlesztési komplex program.

Munkájuk során nagyon fontos elem a folyamatos “Jelenlét”, amelynek lényege a kölcsönös bizalom megteremtése. Szorosan együttműködnek a település lakói mellett az önkormányzattal és a helyieket szolgáló szakemberekkel. Bízunk benne, hogy a település lakóit születésük pillanatától a tanuláson át a foglalkoztatásig kísérve valódi esélyt teremtenek a legnagyobb szegénységben élőknek.

Hajléktalanokat is ellátó szervezetként 2004. őszén kísérleti programot hívtak életre. A korábban hajléktalan, de összetartó családoknak biztosítottak lehetőségét az újrakezdésre az MMSZ tulajdonában álló családi házakban. A hajléktalan családok intézményi ellátásának alternatívájaként biztos lakhatást, családsegítő és adósságkezelési szolgáltatást nyújtanak két településen (Tarnabod, Erk) 21 házuk jelenleg 94 lakójának. A programot egy hátrányos helyzetű kistérség leghátrányosabb

helyzetű településén indították el, így nemcsak a hajléktalan családoknak, hanem több település lakóinak megsegítését vállalták fel.

Az erki befogadó faluban a nevelőszülői képzésben (2008) 41 felnőtt kapott nevelőszülői, helyettes szülői tanúsítványt. Jelenleg 16 családnál 32 gyerek nevelkedik. A kiképzett pótszülők főként roma származásúak, ahogyan a befogadott gyerekek is - hiszen ők azok, akik a leggyakrabban maradnak befogadó család nélkül, intézményes nevelésben. Beilleszkedésüket a Nevelőszülői hálózat mellett az erki Gyerekház és ifjúsági Iroda összehangoltan segíti.

A főtér kocsmáját játszóházzá alakították Tarnabodon (2007), itt ebédelnek a gyermekek és az iskolán kívüli fejlesztésekre is itt kerül sor. Az intézmény főállású munkatársai a program keretében kiképzett helybeli roma asszonyok. A közösségi teret később új eszközökkel, tudásokkal bővítve Ifjúsági Információs Irodává fejlesztettük és több környező településen is megnyitottak. Jelenleg 4 falu ifjúsági hálózatát (Tarnabod, Erk, Tarnaszárd, Boconád) működtetik.

Két településen működtetnek Biztos kezdet Gyerekházat a kistérségben (2010). Az erki MikkaMakka és a Tarnabodi Mazsola Gyerekházban a korszerű gyermeknevelési alapelvek folyamatos és tudatos átadása mellett, a gyerekekkel való rendszeres foglalkozásokba a szülőket is bevonják. A Gyerekház a nehéz körülmények között élő családok 0-5 éves gyermekei számára biztosítja a meglévő ellátások elérését és olyan szolgáltatásokat, melyek hozzájárulnak fejlődésükhöz, későbbi sikerességükhöz, így reményeik szerint megtörhetik a szegénységi spirált.

Kezdetben kétszeresére bővítették az óvodát, részt vállaltak az iskolai tantermek felszerelésében. Az iskola hiányosságainak pótlására Tarnabodon és Tarnaszárdban Tanodát nyitottak (2009). Azt tapasztalták a Tanodában, hogy a fiatalok bizony szeretnek tanulni, ha lehetőségük van rá. Az iskola hiányosságait nem pótolhatta teljes értékűen a tanoda, ezért a Szeretetszolgálat átvette az önkormányzattól (2011) a tarnabodi óvoda és az iskola működtetését. 66 óvodás és 124 iskolás – 100%-ban halmozottan hátrányos helyzetű – gyerek jár az intézménybe.

2006-ban elektronikai bontóüzemet hoztak létre Tarnabodon, ahol 30 helybeli dolgozót foglalkoztatnak, köztük megváltozott munkaképességű munkavállalókat. Több hullámban segítették a tartós munkanélkülieket megismertetni a munka világával. Az üzem évi 500 tonna elektronikai hulladék feldolgozására képes kézi bontási technológiával. Dolgozóink beilleszkedését üzemi szociális munkás segíti.

Mint ahogy a felsorolt gyakorlati példák is mutatják, a Jelenlétre idővel számos intézmény- és közszolgáltatás-fejlesztés építhető, a Jelenlét ugyanakkor nem a forráskihelyezés eszköze, legalábbis első szándékból nem emiatt fontos. A telepeken ugyanis nem elsősorban pénz hiányzik a helyzet kezeléséhez, sőt, ha rögtön sok pénzzel és azonnali, szinte kényszerített fejlesztések szándékával érkezünk, még csak tovább mélyíthetjük a kirekesztett közösségeket egyébként is körülvevő szakadékokat. Ha kifejezetten fejlesztéspolitikai szempontból nézzük a kérdést, a Jelenlét egyfajta „nulladik” lépés ahhoz, hogy majd idővel intézmények, szolgáltatások és infrastruktúra fejlesztésében lehessen gondolkodni. Ennek a nulladik fázisnak a kulcsszavai a jelenlét, a befogadás, a kísérés, és a diagnózis. Terepi tapasztalataink azt mutatják, hogy kirekesztett közösségek esetén sem lehet receptet adni a szükséges beavatkozásokra (mint ahogy nincs általános érvényű vidékfejlesztési eszköztár sem), nem lehet kívülről megmondani, hogy helyben milyen eszközökre lehet szükség a helyzet stabilizálásához, majd a rehabilitációs és integrációs folyamatok beindításához. Éppen ezért

az első lépés az, hogy folyamatosan és aktívan jelen kell lenni az adott közösség életében, szinte be kell költözni a telepre. Ki kell alakítani egy olyan bizalmi viszonyrendszert, ami megalapozza és lehetővé teszi az elvégzendő szociális munkát. Nagyon fontos, hogy az adott közösség el- és befogadja a segíteni szándékozó szakembert és szervezetet. A munka folyamata ezt követően már a kísérelől szól: részt kell venni a közösség és a családok életében, és el kell kezdeni őket végigkísérni egy közösen kialakított úton, ami helyzetük rendszer-szintű javítását, jobbátételét célozza, bár ígérni nem tudunk mást, mint azt, hogy annál rosszabb már nem lesz a helyzet, mint épp amilyen. (Önmagában ez is egy rendkívül komoly, fáradtságos és felelősségteljes vállalás...) Ezekből az utakból áll aztán össze a teljes közösségre vonatkozó diagnózis, amire már telepíthetők intézmények és akár fejlesztéspolitikai források, projektek is. De idáig eljutni akár több évet is igénybe vehet.

A már hosszabb ideje futó, diagnózisra épülő, különböző településeken megvalósuló Jelenlét programok a helyi igények és lehetőségek mentén eszközeikben jelentősen **eltérhetnek**, de mindegyikükben megtalálható valamilyen módon az alábbi területeket érintő **komplex tevékenységek** valamelyike:

☞ **szociális támogatás**, családsegítés, adósságkezelés, alapszükségletek biztosítása, szenvedélybeteg közösségi ellátás működtetése;

- A szegregátumban élők folyamatos hiányinak mindegyikét nem tudja pótolni a jelenlét program, azonban egyes életveszélyes helyzeteket képes lehet kezelni. Az élelmiszer adományok vagy kisebb pénzbeli támogatások mellett a lakosok fürdését, mosását, gyógyszerhez, további segítő szolgáltatásokhoz való jutását segítik. A családsegítő szolgáltatás jelentős része is a telepen folyik, itt kapnak eligazítást, segítséget az elérendő támogatásokhoz, kitöltendő adatlapokhoz.
- Sok esetben a lakóközösség több tagja nem rendelkezik elektromos mérővel, ezért folyamatos segítséget nyújtanak ezek igényléséhez. Az előre-fizetős, kártyás órák felszerelése folyamatos. Ez a fajta mérőóra bizonyítottan hozzájárul az energiatakarékos életmódhoz, valamint elvágja az adósság-spirált is. A máltai jelenlét programokban már több száz kártyás óra került felszerelésre, ennyi sehol máshol nincs egy programcsokorban az országban,

☞ **oktatás, képzés**, helyi oktatási intézmények támogatása, iskolán kívüli gyerekprogramok, fejlesztések, szolgáltatások, koragyerekkori fejlesztések, gyerekházak, közösségi színterek, tanodák;

- Monoron és a hevesi programban is működik Biztos kezdet gyerekház, munkájuk eredményeképpen már nem tudnak speciális, fogyatékos osztályt indítani a monori telepi gyerekekből,
- Minden programban már a kezdetektől működik tanulást segítő program, egyes helyeken Tanoda program, így az évfolyambukásokat megakadályozták, a középiskolások oktatási rendszerben maradását is segítik.
- Az iskolarendszerekből kikerült fiatalokat a közösségi terekben, ifjúsági információs irodákban fogadják, a fiatalok személyiségfejlődését, informáltságát, munkavállalását, kapcsolataik minőségét is segítik.

- A közösségi terek slágere a sportprogram, Monoron egy helyi roma fiatalember vezetésével a telepi srácok csapattá, közösséggé formálódtak. Foci ovi, foci isi működik. Az iskolások csapata számos díjat besöpört az utóbbi évben.


☞ **foglalkoztatás elősegítése**, képzésszervezés, foglalkoztatási mobilitás elősegítése, tranzitfoglalkoztatás, munkahelyteremtés, konyhakerti és háztáji programok;

- Veszprémben átlagosan napi 5 lakó számára jelentett munkalehetőséget a Torony 3. emeletén kialakított Átmeneti Célú Rehabilitációs Szálló. Közülük két fiatal férfi még sem munkaviszonnyal, sem munkaügyi regisztrációval nem rendelkezett idáig. Az általuk végzett munka dupla értéknek számít. Ma már egyes vállalkozók külső munkáikhoz is keresik a házban megismert munkavállalókat,
- Pilis város Erdészeti Zrt.-jével együttműködve 14 ember tud a környéken lévő erdőben dolgozni. A szállítást gépjárművel biztosítják. Ez az apróság elegendő volt ahhoz, hogy a cég örömmel válassza a telepi embereket. A monori telepre beáramlott jövedelem havi szinten bruttó 1.092.000 Ft. A gépjármű költsége havi szinten 80.000 Ft.
- Vállalkozót nem sikerült Tarnabodra csábítani, ezért a Szeretetszolgálat keresett alacsony képzettséggel végezhető, egyszerű munkalehetőséget. A 2006-ban indult elektronikai bontóüzem nyitásakor 30 álláshelyére 120-an jelentkeztek. A kezdeti nagy fluktuáció miatt szinte minden munkavállalási korú lakos megfordult már az üzemben, ahol üzemszerű elvárásoknak megfelelés mellett üzemi szociális munkás segíti a beilleszkedést.


☞ **lakhatási segítségnyújtás**, helyi házfelújítás, adomány eszközzel, kalákában, mobilitás elősegítése, kiköltözés támogatása;

- A lakhatási körülmények javítása érdekében rendszeresek (különösen a kezdeti időszakban) a közös szemétszedési akciók és az életveszély elhárítási munkák (torony korlátjai, üveg elemeinek cseréje, pótlása) és közegészségügyi segítségnyújtásai (csótány, patkány irtás).
- Veszprémben az előcsarnokot megújították. A portaszolgálat működése, valamint a biztonsági kamerarendszer felállítása minimumra csökkentette a házon belüli negatív cselekményeket, érezhetően javult a közbiztonság a Toronyban. 15 év után újra működik a lift, ami havi fizetés után kártyával használható, így a mozgáskorlátozottak, betegek is kijuthatnak a házból. A csatornarendszer megújult, megszűnt az egész házat belengő rossz szag.
- A lépcsőzetes lakhatási programban a jobb helyzetű 1-2 család kiköltözésével felszabadult ingatlanba költöztethető telepi család is átadja a lakását egy még nála is rosszabb helyzetű családnak. Így egy kiköltözéssel 3-4 család mozgása is lehetséges úgy, hogy mindnyájan jobb helyzetbe jutnak. A telepről kiköltöző családokat továbbra is segíti a monori program.


- A Corvinus Egyetem településfejlesztő hallgatói egyhetes közösségi munkával egy közel 500 oldalas dokumentációt készítettek a monori telep átfogó területrendezéséhez. Az ötletek nagy része megfelelő források bevonásával életképes, a telep életét akár radikálisan is megváltoztathatná.

 **egészségügyi támogatás**, közösségi fürdő létrehozása, szűrőprogramok, orvoshoz juttatás, gyógyszerkiváltás segítése, gyógyászati segédeszköz biztosítása;

- A Magyar Máltai Szeretetszolgálat missziós orvos-csoportja valamennyi máltai jelenlét programban járt. A telepi emberek komplex egészségügyi vizsgálaton estek át, többek között szemészeti, bőrgyógyászati és szájsebészeti szűrésen is. A telepeken kiszűrtek kaptak (új) szemüveget, amivel gyakorlatilag egy új világ nyílt meg számukra. A vészhelyzetben levőket azonnal kórházba juttatták, a további kiszűrteket a program munkatársai juttatták el a szakellátásba.
- Monoron a külön férfi-női fürdő konténert és a mosógépeket a telep lakosainak nagy része használja. Megjelenése óta csökkentek egyes gyerekbetegségek és pozitív visszajelzések érkeznek az iskolából, valamint bővültek a diákok telepen kívüli gyerekekkel való kapcsolatai.

 **közösségfejlesztés**, közösségi terek működtetése, közösségi akciók, programok szervezése;

- Közösségi tér ha a program kezdetén nincs is, annak kialakítása alapvető feladat. Veszprémben pl. a fűtési szezon nehézségeinek enyhítésére a ház lakóinak számára a 2. szinten lévő, mintegy 150 m<sup>2</sup>-es közösségi tér áll rendelkezésre, mely 8-20 óráig van nyitva minden nap. Egyrészt nappali melegedőként funkcionál a házban lakók számára, másrészt ide költözött a játszóház is, van külön felnőtt közösségi tér is és van mosási, tisztálkodási, főzési lehetőség is, a szociális információs szolgálat és beszélgető sarok mellett. Monoron a program elején egy hangár került felállításra, mely magában foglalja a szenvedélybeteg ellátást, a tanodát és itt folyik minden nagyobb helyigényű közös program. Tarnabodon a település főterén levő korábbi kocsmát alakították játszóházzá. Itt folyik az általános iskolás diákok étkeztetése, délután pedig a gyerek és ifjúsági programok helyszíne.

 **közvetítés**, pozitív üzenetek küldése a kirekesztett csoportról, szakmai párbeszéd kialakítása, támogatók, önkéntesek bevonása, fordított integráció, konfliktuskezelés, mediáció.

- A monori hangár közösségi szolgáltatásába bejönnek a városlakók. A 8 általános befejezését célzó képzésre is bemerészkedtek a telepen kívül lakók. A telep közepére felállított kőkereszt pedig bevonzza a helyi hívó közösséget, mióta azt a keresztút egyik állomásává tették.
- A program kezdetén a családsegítő szolgálat és a postás rendőri kísérettel mert csak bemenni a Toronyba. Ma már önállóan közlekednek a házban.
- A szegregátumokba szánt források gyakran elakadnak. Nem gondolnak rá, tervezik, de elfelejtődik, vagy meggondolják, mert csak „elrontanák”, ami oda jut. Több év

munkájának eredménye egy szakasz aszfalt a monori telepen, az életveszély elhárítási munkákra tervezett forrás tényleges eljutása a Toronyba.

- Veszprémben a toronyház többmillió tartozási állományáról a Szeretetszolgálat tárgyalt a szolgáltatókkal. A kezdeti konszolidációs időszak után némi respekttel rendelkező szervezet már képes volt a tartozások akár felét elengedő és a maradványösszeget hosszútávon rendező megállapodásokat kötni a szolgáltatókkal, amit a lakók egyenként, de együttesen sem értek volna el.
- A monori CKÖ 2 tagja a máltai program dolgozója, így részt vesznek a települési önkormányzati és egyes bizottsági üléseken. Képviselőik megismerteti a közösséggel a városi döntési folyamatokat, a döntéshozókkal pedig a telepi igényeket. Úszott már meg ezen szerep miatt szélsőjobboldali masírozást a telep.

A rendelkezésre álló lehetőségek és a feltárt szükségletek, igények mentén minden telepen eltérő tempó és különböző módszerek alapján folyik a munka. Az eszközök, a változtatás szabadságát biztosítjuk – különösen az első években –, ezért a máltai telepeken nagyobb uniós források 2-3-4 év után jelentek csak meg, amikor már volt annyi ismeret a területről, amivel a szigorú elvárások tervezhetősége, vállalhatósága láthatóvá vált.

## Finanszírozás

A Jelenlét alapesetben nem túl drága eszköz, de legalábbis nem az a lépték, mint amit egy-egy EU-s humánerőforrás-fejlesztési konstrukció a 2007-2013-as időszakban jelent. Maga a jelenlét biztosítása egyrészt szakembert, esetleg szakembereket igényel, az ő bérük és utazási költségük a program elejétől felmerül teherként. De ha csak pl. két szociális munkás teljes bérével számolunk egy évre, az összesen nem több 5-6 millió forintnál.

Célszerű egy helyet biztosítani számukra, ahol dolgozni tudnak. Ha nincs más lehetőség, ez lehet pusztán egy konténer (Monoron is így indult a program), de adott esetben célszerű megvásárolni egy kisebb házat a telepen és abból kialakítani jól működő, komfortos közösségi teret, persze vigyázva, hogy az épület színvonala ne legyen sokkal jobb, mint a telepi lakásoké, házaké. A Máltai Szeretetszolgálat 2012. nyarán Kadarkúton megvásárolt háza jó példa lehet erre; az a háttérrel együtt közel 5 millió forintot emésztett fel, de hatásosan szolgálja a jelenléteket és egy csapásra élő közösségi teret varázsolt a telepre. Tapasztalataink szerint 5 millió forintból az ország minden telepén és elszegényedett falujában ki lehet alakítani egy normálisan működő Jelenlét-házat.

E két költségtételen túl a szociális munka eszközeit kell még biztosítani. Ez változó mennyiségű, de mindenképpen szabadon felhasználható pénzeszközöket jelent, néhány millió forintot évente.

„Egyetlen szociális munkás bére és a jelenlét ház rezsije pár éven belül hozott a telepnek két EU-s programot összesen 45 millió Ft értékben, aztán még néhány év és egy OSI-s forrást 65 millió Ft értékben, majd újabb két EU-s programot 80 millió Ft értékben. A telepen a Szeretetszolgálat ingatlanjainak száma most közel 20 db, ezek összértéke több mint 30 millió Ft. A köztársasági elnök úr támogatása 10 millió Ft, ami nem jött volna létre, ha nem látja az eredményeket. Közvetlenül a program miatt létrejöttek kapcsolatok, amik már nem a telepnek, hanem az országos szervezetnek hoztak lehetőségeket, mind anyagilag mind kapcsolatilag.” *Interjúrészlet egy telepről.*

Később, ha már intézmények kezdenek el működni a telepen, a költségigények természetesen megnövekednek, de az intézményfejlesztés már egy külön fázisa a Jelenlét-programnak.

A tarnabodi Jelenlét program finanszírozása napjainkban az alábbiakból áll össze:

- A Biztos Kezdet Gyerekház működése kb. 6m Ft pályázat útján szétosztásra kerülő állami „normatíva” + kb 1,5m Ft önerő évente - a tarnabodi Jelenlét program vezetője egyben a Gyerekház vezetője is;
- Máltai Óvoda és Általános Iskola 127 általános iskolással és 66 óvodással állami normatívákból tartja fenn magát, melynek mértéke évente kb. 120m Ft;
- Elektronikai bontóüzem éves piaci bevétele és ezzel szinte megegyezően az éves kiadása egyaránt mintegy 70m Ft;



- A Szeretetszolgálat hozzájárulása a településen zajló programhoz évente kb. 5m Ft-ot tesz ki;

Így összesen évente a településen mintegy 200m Ft hasznosul.

## Eredmények

A Jelenlét típusú szociális munka az EU-s fejlesztéspolitikai nomenklatúra szerint nehezen indikátorozható módszertan, hiszen kezdetben nincs stabil tudásunk a telepről. Elvárás talán annyi lehet csak, hogy a Jelenlét igyekezzen elérni a telep minden háztartását; ez egy bemeneti indikátor lehet, de kimeneti indikátort a Jelenléthez nem lehet kapcsolni, legfeljebb annyiban, hogy ha a szociális munkásnak rendelkezésére állnak különféle eszközök, akkor azokat használja és erről a használatról adjon jelentést. A Jelenlét kezdeti szerepe ugyanis nem más, mint egy pontos szociális (és esetleg gazdasági, környezeti) diagnózis felállítása az adott telepre vonatkozóan. Már a diagnózis felállítása során lehet és minden bizonnyal kell is pl. családsegítést végezni, jogi tanácsadást adni, adósságkezelési megoldásokat keresni, de hogy pontosan milyen eszközmixre van szükség a telep segítése érdekében, azt csak a diagnózis felállítása után tudjuk megmondani. És ha megvan a diagnózis, akkor az abból következő cselekvési terv már indikátorozható. A meginduló fejlesztéseket célszerű a Jelenlétre alapozni, vagyis azt a stabil bázist, ahonnan az egész történet indult, nem célszerű felszámolni, meg kell őrizni azt az intim bizalmi viszonyt és légkört, amire alapozva a telep emberek el tudják fogadni és adott esetben értelmezni tudják a kialakított szolgáltatásokat.

A Jelenlét típusú programoknál az eredmény jelentését is definiálni kell, hiszen egy ilyen irányú „elindulás” eredményei a kezdeti időkből nyilván más mérőszámokkal mérhetők. Egy gyerek köszönése, vagy egy zsebkezdő-használat, esetleg egy lábtörlés semmiféle szervezet felé nem bemutatható indikátor, ám a szociális munka eszközzrendszerének mégis szerves része. Ez a sajátos ellentmondás megfogalmazni való, hiszen e nélkül nem tud a jelenlét jelenlét lenni. A kezdeti diagnózisok és az erre adott válaszok igenis eredményként könyvelendők el. Az indikátorok így beállítás nélkül kell, hogy létrejöjjenek, és a létrejöttük megvalósulása egyben az eredmény is.

## Fenntarthatóság

A társadalmi felzárkózás feladatai önmagukban, normatív módon nem finanszírozottak, azokat a szegény közösség nem képes fenntartani. A telep-programokat kezdetben a Szeretetszolgálat által megszerzett források fedezik, majd a hazai és uniós pályázati támogatások. Később szükséges olyan programok, szociális szolgáltatások létrehozása, melyek normatív állami támogatással járnak, vagy piaci bevételük a szociális programra fordítható (Veszprémben Rehabilitációs célú átmeneti szálló, és CSÁÓ (Családok Átmeneti Otthona), Monoron szenvedélybeteg közösségi ellátás, Befogadó faluban üzem, iskola).

A fenntarthatóság lényeges eleme a közösségben keresendő. Valódi fenntarthatóság akkor jön létre, amikor a közösség tagjai értik a folyamatokat és képesek kiállni magukért. Ekkor már nem külső inputok kellene a működéshez, azt a közösség tagjai biztosítják. Idáig egyes programok már részben eljutottak. Monoron a telepen gyerekeskedő Zsolt ma a program munkatársaként dolgozik, idén végzett szociális munkásként és a Roma Önkormányzat elnökeként mintapéldája ennek a feltételnek. Ugyanakkor Tarnabodon a program kezdetén a településen talált 1 érettségizetttől indultak, s egyelőre csak az érettségizettek számát sikerült megemelni (ma már egyes anyukák is beiratkoznak, hogy mintát adjanak lányaiknak). Bár több, a posztján kiválóan helytálló települési lakos került bevonásra, sokaknak ad is munkát a program, valódi képviselőt nem termelt még ki a program, a falu.

A további elengedhetetlen fenntarthatósági tényezők az intézményi struktúrákban keresendők. A közigazgatási, oktatási, szociális, egészségügyi stb. rendszerek súlyos diszfunkcióin (pl. szegregált, rossz iskola, hiányzó gyerekorvos, kikapcsolt közvilágítás, státuszhiányos családsegítő) mozdítania kell a programnak ahhoz, hogy hosszú távon magára hagyhassa a közösséget. Monoron azért, hogy megindult a gyerekek tudatos korai fejlesztése, már nem adtak a telepről elég „fogyatékos” gyereket a speciális osztály beindításához, így annak lépcsőzetes felszámolása kezdődött meg. A döntéshozók feladatvállalását jelzi, hogy Monoron a program indulásakor a telepen talált cirkuszi kocsik immár nem önkormányzati szükséglakások, a telep egy részén végre van aszfalt, a helyi mosodában dolgozók státuszát az önkormányzat állja.

A telepeken végzett jelenlét munka több állami szolgáltató hiányát, rossz munkáját pótolja, különösen az első, tűzoltási időszakban. A későbbiekben figyelemmel kell lenni arra, hogy együttműködéssel tárjuk fel a különféle segítő kapacitások lehetőségeit, hozzájárulását a családok boldogulásához. Minden, a telepen megjelenő szolgáltatónak ugyanazokkal a családokkal kell foglalkoznia, együttműködésük megsokszorozza az erőket, enyhíti a segítő tehetetlenség érzését, új szemléletet közvetít, új eszközöket ad a hatékonyabb munkavégzéshez. A hevesi programban a kistérségi családsegítő szolgálattal közös uniós programban növelték a közösségi munkások mellett a térségbe jutó családsegítő munkatársak számát, a közös munka által megkívánt folyamatos kommunikáció javította a különböző szemléletű, munkamódszerrel rendelkező kollegák közt a megértést. A projektben megismert gyors információáramlást segítő blogrendszert pedig már a kistérségi családsegítésben is használják. Egyes településeken sikerült elérni, hogy egy adott probléma megoldásakor egy asztalhoz ül, együtt gondolkodik az óvónő, a tanár, a védőnő, a családsegítő, a döntéshozó, a programmunkatárs. A területen illetékes szolgáltatók aktív hálózati együttműködése a fenntarthatóság alapfeltétele.

## Átültethető elemek

A Jelenlét a rögtönzések színháza, de van néhány peremfeltétel, ami adaptálható. A módszertan első időszaka részben utcai szociális munkát jelent abban az értelemben, hogy fel kell térképezni a telep teljes valóságát, kint az utcán kell felvenni az első kapcsolatokat, és be kell menni a házakba is ismerkedni. Ebből következően az első konkrét cselekvések leginkább a családsegítésre fognak hasonlítani: kríziseket kell elhárítani, szót kell érteni hivatalokkal, hivatalos emberekkel, napi problémákat kell egyszerű eszközökkel és gyorsan kezelni. Ehhez a munkához kell keresni alkalmas embert. További adaptálható elem a Jelenlét fizikai szükségleteinek biztosítása. Tapasztalataink szerint akkor működik jól a Jelenlét egy telepen, ha van egy stabil hely, ahol a szociális munkás ott tud tartózkodni és ahol le tudni ülni a telepiekkel beszélgetni, ügyeket intézni. Monoron ez a hely a kezdeti időkből pusztán egy konténer volt, de az utóbbi időkből azt látjuk, hogy igen hatékonyan lehet indítani a Jelenlétet egy-egy kisebb közösségi ház kialakításával, ahol már alaptól nemcsak személyes beszélgetésekre van hely, hanem kisebb közösségi programok megszervezésére is (játsszóházak, kézműves foglalkozások).

A folyamatos jelenlétre, bizalom- majd közösségépítésen alapuló Jelenlét program bármely országban és bármely telepen indítható, azonban életbevágóan fontos a stabil szervezeti háttér és finanszírozás, illetve a program és a telep lépésről lépésre való fejlesztésének lehetősége.